



توصيف البرنامج (مرحلة الدراسات العليا)

الشرية	اسم البرنامج:
دكتوراه أصول الفقه	مستوى المؤهل:
الشرية	القسم العلمي:
الشرية والدراسات الإسلامية	الكلية
جامعة أم القرى	المؤسسة:

أ. التعريف بالبرنامج ومعلومات عامة عنه

١. المقر الرئيس للبرنامج:		
جامعة أم القرى بمكة المكرمة العابدية، ويتميز المقر بسعته وحدائته وبعده عن مركز المدينة.		
٢. الفروع التي يقدم فيها البرنامج:		
جامعة أم القرى فرع الطالبات حي الزاهر بمكة المكرمة، وجاري حالياً الإعدادات النهائية لنقل المقر لحي العابدية.		
٣. أسباب إنشاء البرنامج (اقتصادية، اجتماعية، ثقافية، تقنية، الاحتياجات والتطورات الوطنية..... الخ)		
-أسباب اقتصادية:		
<ul style="list-style-type: none"> المشاركة في خطة الدولة بما يوائم المتطلبات الحالية والمستقبلية للتنمية الاقتصادية وسوق العمل. إتاحة الفرصة لموظفي القطاع العام والخاص وموظفي المؤسسات الدينية لمواصلة التعليم العالي، وتحسين أوضاعهم الوظيفية. إمداد القطاعات العامة والخاصة بكوادر شرعية مؤهلة تخدم المهن فكرياً وممارسة. 		
ب- أسباب اجتماعية:		
<ul style="list-style-type: none"> المشاركة في إيجاد الحلول البتاءة للقضايا المجتمعية، وتعزيز المواطنة المسؤولة. الإسهام في خدمة وتطوير المجتمع من خلال تأهيل الكوادر الشرعية المختصة بتقديم الاستشارات الشرعية وخدمات الإرشاد الديني. خدمة الحجاج والمعتمرين بما يناسب المكانة الدينية الريادية لمكة المكرمة. 		
ج- أسباب ثقافية:		
<ul style="list-style-type: none"> تطوير المعرفة الصحيحة بنشر البحوث في مجال أصول الفقه ورفع وعي المجتمع في هذه المجالات. المشاركة في إعادة تشكيل ثقافة الاجتهاد التنزيلي والواقعي تشكياً صحيحاً لدى العاملين في كافة القطاعات ولدى المجتمع عامة. 		
د- التطورات الوطنية:		
<ul style="list-style-type: none"> إيجاد ممارسات وطرق تفكير جديدة تُسهم في تعزيز جودة الحياة للمجتمع. تعزيز العمل التطوعي بمنظور شرعي بما يتماشى مع التوجهات الوطنية. المشاركة في رفع تصنيف الجامعة في التصنيفات الدولية عن طريق تفعيل أعلى معايير الأداء لأكاديمي وجودة البحث والنشر وتحسين بيئة التعلم الجامعي بما يوائم متطلبات التصنيفات الدولية. الارتقاء بمستوى الكوادر الشرعية العلمية بما يسهم في إبراز دور القطاع الديني في تحقيق خطط للدولة. 		
٤. نظام الدراسة:		
<input checked="" type="checkbox"/>	مقررات دراسية ورسالة	<input type="checkbox"/>
<input type="checkbox"/>	مقررات دراسية فقط	
٥. نمط الدراسة:		
<input checked="" type="checkbox"/>	انتظام	<input type="checkbox"/>
<input type="checkbox"/>	تعليم عند بعد	<input type="checkbox"/>
<input type="checkbox"/>	أخرى	
٦. الشراكات التعليمية والبحثية (إن وجدت)		
- جهة الشراكة: الرئاسة العامة لشئون المسجد الحرام والمسجد النبوي.		
- نوع الشراكة: تعليمية بحثية.		
- مدة الشراكة: خمس سنوات		
٧. إجمالي الساعات المعتمدة: (..... ٦٣)		
٨. المهن / الوظائف التي يتم تأهيل الطلاب لها:		
<ul style="list-style-type: none"> أستاذ جامعي. المجلس الأعلى للقضاء (قاض، ملازم قضائي) الهيئة العامة للإفتاء والدعوة والإرشاد (مفتي، داعية، مرشد) النيابة العامة (محقق، وكيل نائب عام) وزارة العدل (كاتب عدل، كاتب ضبط، محام، مستشار) هيئة الأمر بالمعروف والنهي عن النكر وزارة الشؤون الإسلامية (إمام، خطيب) 		

<ul style="list-style-type: none"> ● هيئة الرقابة والتحقيق والمباحث الإدارية (محقق إداري) ● الهيئات الشرعية في المصارف (مدقق) ● مراكز البحوث الشرعية (باحث) 		
٩. المسارات الرئيسية للبرنامج (إن وجدت)		
المهن / الوظائف (لكل مسار)	الساعات المعتمدة (لكل مسار)	المسار
		١.
١٠. نقاط الخروج / المؤهل الممنوح (إن وجدت)		
إجمالي الساعات المعتمدة	نقاط الخروج / المؤهل الممنوح	
	١.	

ب. رسالة البرنامج وأهدافه ومخرجاته

١. رسالة البرنامج:
تأهيل خبراء في علم أصول الفقه ذوي كفاءات ومهارات علمية عالية تساهم بفاعلية في الوظائف الاجتهادية الشرعية وتقديم حلول شرعية وأفكار إبداعية لحل مشكلات المجتمع المكي والإسلامي من خلال أبحاث علمية تساعد في تحقيق التنمية وفق المعايير الوطنية والعالمية.
٢. أهداف البرنامج:
١- تكوين متخصصين وباحثين في علم أصول الفقه ذوي مهارات علمية عالية من التحليل والاستنباط والاستدلال والنقد لتقديم حلول شرعية لمشكلات المجتمع.
٢- تعزيز أخلاقيات البحث العلمي والنزاهة والأمانة العلمية والدقة البحثية لدى الدارسين.
٣- اسهام الدارسين في الحراك البحثي الأصولي تحقيقاً وتطبيقاً.
٣. علاقة رسالة وأهداف البرنامج مع رسالة وأهداف المؤسسة/الكلية:
<p>✉ أولاً: الرسالة:</p> <p>✉ رسالة الجامعة:</p> <p>تقديم تعليم وأبحاث علمية متميزة تخدم المجتمع والحج والعمرة وتساهم في تنمية الاقتصاد المعرفي وفق رؤية ٢٠٣٠.</p> <p>✉ رسالة الكلية:</p> <p>صرح أكاديمي رائد يقدم برامج علمية معتمدة ومنتجات بحثية متميزة في علوم الشريعة والتاريخ بما يخدم المجتمع الإسلامي والعالمي بكوادر أكاديمية مرموقة تطبق معايير الجودة، وتستثمر مستجدات التقنية وتبني الشراكات الفاعلة.</p> <p>✉ رسالة القسم:</p> <p>تقديم برامج أكاديمية تتوافق مع الشريعة الإسلامية والمعايير الوطنية والعلمية لتأهيل خريجين ذوي كفاءة عالية، مزودين بالمعرفة والمهارة والقدرة والأخلاق؛ للمساهمة في البحث العلمي وخدمة المجتمع.</p> <p>✉ رسالة البرنامج:</p> <p>تأهيل خبراء في علم أصول الفقه ذوي كفاءات ومهارات علمية عالية تساهم بفاعلية في الوظائف الاجتهادية الشرعية وتقديم حلول شرعية وأفكار إبداعية لحل مشكلات المجتمع المكي والإسلامي من خلال أبحاث علمية تساعد في تحقيق التنمية وفق المعايير الوطنية والعالمية.</p> <p>✉ اتساق رسالة الجامعة والكلية والقسم والبرنامج:</p> <p>١- اتفقت رسالة الجامعة والكلية والقسم والبرنامج على التميز والريادة في تقديم التعليم والبحث العلمي وخدمة المجتمع.</p> <p>٢- اتفقت رسالة الجامعة والكلية والقسم والبرنامج على العناية بالميزم الاستراتيجي للجامعة وهو خدمة الحج والعمرة ومكة المكرمة.</p> <p>٣- اتفقت رسالة الجامعة والكلية والقسم والبرنامج على الجمهور المستهدف وهو المجتمع المكي والإسلامي.</p> <p>ثانياً: الأهداف:</p> <p>أهداف الجامعة:</p>

- ١- تطبيق نموذج المنظمة المتعلمة.
 - ٢- استدامة البحث العلمي وتحسين مخرجاته لتتوافق مع احتياجات المجتمع.
 - ٣- المشاركة بفعالية في العمل التطوعي وخدمة المجتمع والحجاج والمعتمرين.
 - ٤- تحسين البنية التحتية.
 - ٥- تطوير أداء القياديين والإداريين والفنيين وتنمية قدراتهم العلمية والإبداعية والفكرية.
 - ٦- تأسيس منظومة متكاملة لإدارة الجودة الشاملة.
 - ٧- عقد الاتفاقيات والشراكات المحلية والإقليمية والدولية مع المنظمات المختلفة.
 - ٨- التسويق للجامعة وبرامجها وأنشطتها لتكون علامة تجارية أكاديمية موثوقة.
 - ٩- تنمية الموارد الذاتية للجامعة.
- أهداف الكلية:**

- ١- تقديم برامج متميزة وعالية الجودة تحفز الطلاب على الإبداع واكتشاف المعرفة ومشاركتها للآخرين.
- ٢- استقطاب وتأهيل فريق متميز من أعضاء هيئة التدريس.
- ٣- تنويع مصادر الدخل في الكلية.
- ٤- إبراز مكانة الكلية في المجتمع المحلي والعالمي.
- ٥- بناء شراكة فاعلة مع مؤسسات المجتمع.

أهداف القسم:

- ١- تعزيز فهم الحقائق الشرعية والمفاهيم والقيم للارتقاء بالمعرفة الإسلامية لتطبيق حلول الشريعة على القضايا المعاصرة.
- ٢- الارتقاء بمستوى قدرات ومهارات الطلاب والطالبات في القسم في كافة المراحل التعليمية.
- ٣- تهيئة القسم لتطبيق معايير الجودة والحصول على الاعتماد الأكاديمي محليا ودوليا.
- ٤- تحديد مجالات البحث العلمي، مواكبة مستجدات ومتغيرات العصر، وفتح آفاق التعاون مع المؤسسات والقطاعات المحلية والإقليمية والدولية.

أهداف البرنامج:

- ١- تكوين متخصصين وباحثين في علم أصول الفقه ذوي مهارات علمية عالية من التحليل والاستنباط والاستدلال والنقد لتقديم حلول شرعية لمشكلات المجتمع.
 - ٢- تعزيز أخلاقيات البحث العلمي والنزاهة والأمانة العلمية والدقة البحثية لدى الدارسين.
 - ٣- اسهام الدارسين في الحراك البحثي الأصولي تحقيقا وتأصيلا وتدقيقا.
- كافة اساق أهداف الجامعة والكلية والقسم والبرنامج:**
- ١- استدامة البحث العلمي وتحسين مخرجاته.
 - ٢- المشاركة بفعالية في خدمة المجتمع.

٤. خصائص خريجي البرنامج:

تنطوي تحت سمات خريجي جامعة أم القرى والتي تتمثل في:
المعرفة بمجموعة شاملة، ومتناسقة، ومنظمة من المعارف في مجال دراسي معين، وبالنظريات والمبادئ المتعلقة بذلك المجال.
القدرة على البحث في المشكلات المعقدة وإيجاد حلول ابتكارية، بقدر محدود في التوجيه، باستخدام رؤى في مجال دراستهم ومن المجالات الأخرى ذات العلاقة.
القدرة على تحديد واستخدام الأساليب العلمية والإحصائية المناسبة في التحليل وإيجاد الحلول للقضايا المعقدة، والقدرة على اختيار واستخدام أكثر الآليات مناسبة لإيصال النتائج للمتلقين.
القدرة على القيادة وتحمل المسؤولية والاستعداد للتعاون الكامل مع الآخرين في المشاريع والمبادرات المشتركة.
الإلمام بمجال واسع ومتكامل من المعارف والمهارات المطلوبة للممارسة الفعالة في المجال المهني المطلوب، في حالة كون البرنامج مهنيًا.
المعرفة العميقة والفهم الشامل لأدبيات الأبحاث في مجال التخصص، إضافة الى القدرة على تفسير وتحليل وتقييم أهمية تلك الأبحاث في زيادة المعرفة في المجال الدراسي في حال كون البرنامج أكاديمياً ولا يشتمل على ممارسة مهنية.

رة على التواصل وبصفة خاصة باللغة العربية. الالتزام بالأخلاق والقيم الإسلامية.

٥. مخرجات تعلم البرنامج*	
معرفة والفهم	
١ع	يُعرّف بشمولية وعمق وتفصيل دقيق المصطلحات والمفاهيم والنظريات الأساسية في مجال علم أصول الفقه.
٢ع	يسترجع النصوص والمبادئ والمناهج في الدرس الأصولي.
٣ع	يستعرض القضايا والتطورات والأبحاث الحديثة في مجال تخصص أصول الفقه.
المهارات	
١م	يوظف مهارات التفكير الناقد لتحليل ومناقشة وتقييم المفاهيم والمبادئ والنظريات والمناهج في مجال تخصص أصول الفقه.
٢م	يطبق مهارات التفكير العالي والتعليم الذاتي في ابتكار موضوعات بحثية وتطوير حلول إبداعية لقضايا المجتمع من خلال استنباط أحكام النوازل والقضايا المعاصرة
٣م	يتواصل بطرق مختلفة لنشر المعرفة الأصولية وتعزيزها مع الأقران والمجتمع عن طريق الأبحاث والندوات والحوارات العلمية.
٤م	يقدم تقريرًا علميًا باستخدام المصادر الأصلية وقواعد المعلومات والبرامج الحاسوبية والتطبيقات التقنية الحديثة.
القيم	
١ق	يلتزم بالنزاهة والممارسات الأخلاقية المهنية والأكاديمية.
٢ق	يتعلم ذاتيا لتطوير خبراته واتخاذ القرارات المناسبة في الاجتهاد والفتوى.
٣ق	يعمل ضمن فريق بحثي بفعالية وتحمل مسؤولية لإيجاد ممارسات إبداعية في عرض المعرفة الأصولية.

ج. المنهج الدراسي
١. مكونات الخطة الدراسية:

النسبة المئوية	الساعات المعتمدة	عدد المقررات	مكونات الخطة الدراسية	
٤ ، ٧١	٤٢	١٥	إجباري	المقررات الدراسية
٧ ، ٤	٣	١	اختياري	
٥ ، ٢٨	١٨	١	الرسالة العلمية (إن وجدت)	
	٦٣	١٧	الإجمالي	

٢. مقررات البرنامج:

اسم المقرر بالعربي	رمز حرفي	المستوى	المسار	العشري	الفردى	فصل
دراسة تحليلية في كتب الأصوليين ومناهجهم	PFIQ	١	٠	٠	١	١
دراسات وتطبيقات مقاصدية	PFIQ	١	٠	٠	٢	١
النظريات الأصولية (١)	PFIQ	١	٠	٠	٣	١
الجدل الأصولي	PFIQ	١	٠	٠	٤	١
منهج استنباط أحكام النوازل الفقهية	PFIQ	١	٠	٠	٥	١
أصول الفقه الحنفي	PFIQ	٢	٠	٠	٦	٢
النظريات الأصولية (٢)	PFIQ	٢	٠	٠	٧	٢
نقد الأطروحات الأصولية المعاصرة (١)	PFIQ	٢	٠	٠	٨	٢
متابعة البحوث الأصولية ونقدها	PFIQ	٢	٠	٠	٩	٢
التكليف الأصولي لنوازل الفقه	PFIQ	٢	٠	١	٠	٢
أصول ومناهج الاجتهاد والفتوى	PFIQ	٣	٠	١	١	٣
نقد الأطروحات المعاصرة (٢)	PFIQ	٣	٠	١	٢	٣
الدراسات الأصولية البيئية	PFIQ	٣	٠	١	٣	٣

فصل	الفردى	العشري	المسار	المستوى	رمز حرفي	اسم المقرر بالعربي
٣	٤	١	٠	٣	PFIQ	مناهج وتطبيقات في تحقيق التراث
٣	٥	١	٠	٣	PFIQ	التخريج الفقهي لنوازل الأحوال الشخصية والطبية
٣	٦	١	٠	٣	PFIQ	التخريج الفقهي لنوازل المعاملات المالية
٥	٩	٩	٠	٥	PFIQ	رسالة علمية

٣. توصيف مقررات البرنامج:

يوضع الرابط الإلكتروني للتوصيف التفصيلي لجميع مقررات البرنامج وفق نموذج المركز الوطني للتقويم والاعتماد الأكاديمي.

https://uquadmin-my.sharepoint.com/:f:/g/personal/uqu_qad_uqu_edu_sa/EjAhZLik8o1Pk6QCsf8YQWUB0upN-QAxkf4ss7cIn4Z1MA?e=IM6MKi

٢. مصفوفة مخرجات التعلم للبرنامج:

اسم المقرر بالعربي	نوع المقرر	س	ع ١	ع ٢	ع ٣	م ١	م ٢	م ٣	م ٤	ق ١	ق ٢	ق ٣
دراسة تحليلية في كتب الأصوليين ومناهجهم	إجباري	٣				س	س	س	س	س	س	س
دراسات وتطبيقات مقاصدية	إجباري	٣	ر	ر							ر	ر
النظريات الأصولية (١)	إجباري	٣	س			س	س	س	س		س	س
الجدل الأصولي	إجباري	٣	ر	ر						ر	ر	
منهج استنباط أحكام النوازل الفقهية	إجباري	٣	س			س	س				س	س
أصول الفقه الحنفي	إجباري	٣	ر	ر						ر	ر	
النظريات الأصولية (٢)	إجباري	٣	ر			ر	ر	ر			ر	ر
نقد الأطروحات الأصولية المعاصرة (١)	إجباري	٣	ر	ر		ر	ر	ر	ر			ر
متابعة البحوث الأصولية ونقدها	إجباري	٣				ر	ر	ر	ر	ر		
التكييف الأصولي لنوازل الفقه	إجباري	٣	ر								ر	ر
أصول ومناهج الاجتهاد والفتوى	إجباري	٣	ت	ت		ت	ت	ت			ت	ت
نقد الأطروحات المعاصرة (٢)	إجباري	٣	ت			ت	ت	ت	ت			ت
الدراسات الأصولية البيئية	إجباري	٣	ت	ت		ت	ت	ت			ت	
مناهج وتطبيقات في تحقيق التراث	إجباري	٣	ت									ت

٥. استراتيجيات التعليم والتعلم المستخدمة لتحقيق مخرجات التعلم للبرنامج. (وصف لسياسات واستراتيجيات التعليم والتعلم والخبرات والمواقف التعليمية المختلفة)
استراتيجيات التعليم والتعلم المستخدمة في البرنامج على تطوير مهارات التفكير العليا لدى المتعلم وجعله نشطاً وفاعلاً في المواقف التعليمية وتكسيبه المهارات العملية اللازمة لتحقيق مخرجات التعلم للبرنامج وتنوع ما بين استراتيجيات التعليم المباشر واستراتيجيات التعليم الموجه، واستراتيجيات التعليم غير المباشر الملاءمة للمحتوى الدراسي ولنواتج التعلم المقرر، ومنها: استراتيجية حل المشكلات، التعليم التعاوني، المناقشة، الاستقصاء، العصف الذهني الإلقاء (المحاضرة) ويمكن تصنيفها كما يلي: -المعرفة والفهم: المحاضرة، المناقشة والحوار. -المهارات: المحاضرة، المناقشة والحوار، الاستنباطية، حل المشكلات. -القيم: التعليم الذاتي، التعليم التعاوني، حل المشكلات.
٦. طرق تقييم مخرجات التعلم للبرنامج (وصف لسياسات وأساليب وطرق التقويم المستخدمة (مباشرة، غير مباشرة) للتحقق من اكتساب الطلاب لمخرجات التعلم المستهدفة في كل مجال من مجالاتها)
تنوع أساليب التقويم المستخدمة ما بين أساليب تقويم مباشر وأساليب تقويم غير مباشر وجميعها موجه للتحقق من صدق أداء المتعلم ولقياس عمليات التفكير ومهاراته وجودة التعلم ومدى تحقيق أهداف المقرر،

وتستخدم نتائجها في تحسين جودة تدريس المقررات ومنها: الاختبارات التحريرية والشفوي، البحوث والواجبات، بطاقة الملاحظة، الاستبانة. ويمكن تصنيفها كما يلي:
-المعرفة الفهم: الاختبار التحريري والشفهي، تقييم الواجبات.
-المهارات: الاختبار التحريري والشفهي، تقييم الواجبات، تقييم العروض، بطاقة الملاحظة، استبانة تقييم للبحوث والتقارير.
-القيم: بطاقة الملاحظة، استبانة تقييم للبحوث والتقارير، تقويم الأقران.

د. الرسالة العلمية ومتطلباتها: (إن وجدت)

١. تسجيل الرسالة العلمية.
(متطلبات/ شروط وإجراءات التسجيل للرسالة العلمية وكذلك ضوابط ومسؤوليات وإجراءات الإرشاد العلمي)

١- يتم تعيين مرشد للطلبة في الفصل الأول من التحاقه بالبرنامج عن طريق رابط يسجل الطالب فيه عدة خيارات للمرشدين، ويرشح القسم أحدهم حسب أنصبة الأعضاء، ويتابع المرشد مع الطالب توجيهه ومساعدته لتسجيل موضوع الرسالة.

٢- يقدم الطالب خطة بحثه لمرشده خلال الفصل الذي يلي اجتيازه للاختبار الشامل

٣- يتم تسجيل الإشراف بعد تجاوز الطالب ٥٠٪ من المقررات.

٤- تسجل وحدات الرسالة للطالب المنتظم في جميع الفصول التي تلي تحديد المشرف حتى فصل التوصية بمنح الدرجة الطالب أو طي قيده.

٥- تشكل لجنة لتقييم خطة الطالب البحثية من المرشد على الطالب واثنين من أعضاء هيئة التدريس يتم اختيارهم بالتنسيق بين مشرف الطالب ورئيس القسم.

٦- يقدم الطالب عرض لخطة البحثية أمام اللجنة ويجوز لأعضاء هيئة التدريس وطلاب الدراسات العليا المهتمين الحضور.

٧- بنهاية العرض ترفع لجنة تقييم الخطة إلى مجلس القسم بأحد التوصيات التالية:

أ- قبول الخطة البحثية وطلب الموافقة عليها.

ب- اقتراح تعديل موضوع وخطة البحث على أن يتم إنجاز التعديلات بح أقصى- خلال فصل دراسي واحد، وإعادة عرضها على اللجنة، وينذر الطالب إذا لم ينجز التعديلات خلال المدة المحددة.

ج- رفض خطة البحث، ويلزم الطالب بإعداد خطة بحث جديدة خلال فصل دراسي واحد، وعرضها على اللجنة، وينذر الطالب إذا لم يقدم خطة بحث جديدة خلال المدة المحددة.

٨- يتم عرض توصية لجنة تقييم خطة البحث على مجلس القسم للتوصية حيالها.

٩- تقرر اللجنة الدائمة للدراسات العليا موضوع الرسالة بناء على توصية مجلس الكلية.

٢. الإشراف العلمي:

(ضوابط اختيار المشرف العلمي ومسؤولياته، وكذلك إجراءات/ آليات الإشراف العلمي والمتابعة)

١- يتم تحديد المشرف من قبل مجلس القسم بناء على موضوع الطالب في رسالته وقرب التخصص العلمي للمشرف، ونصاب المشرفين في القسم.

٢- يعقد الطالب لقاء أسبوعياً مع مشرفه - الرئيسي- حال تعدد المشرفين - لأخذ التوجيه في إعداد خطة البحث والرسالة العلمية.

٣- يقدم المشرف الرئيس تقريراً إلكترونياً لرئيس القسم آخر الفصل الدراسي، يحدد فيه مدى تقدم الطالب في الرسالة، ويتم تحديد عدم جدية الطالب في الدراسة خلال هذا التقرير، وينذر الطالب ويطوى قيده عند تكرار الإنذار وفقاً للمادة الرابعة والأربعين.

٤- ترصد درجة الطالبة الفصلية للرسالة آلياً بتقدير (مستمر) عند تسليم المشرف تقرير الإشراف الفصلي، وفي حال طي قيد الطالب ترصد له درجة (رسوب دون درجة).

٥- إذا ثبت عدم جدية الطالب في مرحلة الرسالة العلمية بناء على تقرير المشرف، يتم إنذار الطالب بخطاب من القسم، وإذا أُنذر الطالب مرتين ولم يتلاف أسباب الإنذار يلغى قيده بناء على توصية مجلسي- القسم والكلية، ويقعد إرسال خطاب إنذار إلى بريد الطالب الجامعي الإلكتروني إثباتاً لإنذاره مع رصد حالة مُنذر في النظام الإلكتروني.

٦- يسلم الطالب النسخة المكتملة من الرسالة قبل شهر على الأقل من موعد رفع تقرير الإشراف الفصلي وفق التقويم الأكاديمي.

٧- يضمن المشرف إفادة اكتمال الرسالة ونسختها المكتملة في تقرير الإشراف الفصلي المرفوع لرئيس القسم.

٣. مناقشة الرسالة العلمية:

ضوابط اختيار لجنة المناقشة ومتطلبات التقدم للمناقشة، وإجراءات مناقشة الرسالة وإجازتها، ومعايير تقييم الرسالة العلمية)

- ١- يوصى مجلس القسم بتكوين لجنة المناقشة لرسالة الدكتوراه وفق ضوابط التالية:
 - أ- أن يكون عدد أعضاء لجان مناقشة الدكتوراه خمسة أعضاء.
 - ب- يشترط أن يكون من بين أعضاء لجان مناقشة رسائل الدكتوراه عضواً واحد على الأقل من خارج الجامعة.
 - ج- أن تنطبق شروط الإشراف على الرسائل على أعضاء اللجنة وفق المادة ٣٨ و ٣٩ من لائحة الدراسات العليا بجامعة أم القرى.
 - د- أن يكون من بين أعضاء لجنة مناقشة الدكتوراه عضو واحد على الأقل برتبة أستاذ من غير مشرف الطالب.
 - هـ- لا تعقد المناقشة إلا بحضور جميع أعضاء لجنة المناقشة.
 - و- تكون مناقشة الرسائل علنية.
 - ز- تتخذ اللجنة قراراتها حسب رأي الأغلبية.
- ٢- يقرر مجلس الكلية لجنة المناقشة ومناقشتي- الاحتياط في مدة لا تتجاوز شهراً، من رفع المشرف تقرير اكتمال الرسالة، ويشعر الطالب وأعضاء لجنة المناقشة بقرار مجلس الكلية.
- ٣- تعقد المناقشة بعد إقرار لجنة المناقشة في مدة لا تتجاوز ثلاثة أشهر، ويعاد تشكيل اللجنة في حال عدم إجراء المناقشة في هذه المدة.
- ٤- تعد لجنة المناقشة تقريراً من جميع أعضائها يقدم إلى رئيس القسم خلال أسبوع من تاريخ المناقشة متضمناً إحدى التوصيات الآتية:
 - أ- قبول الرسالة العلمية والتوصية بمنح الدرجة.
 - ب- قبول الرسالة العلمية مع إجراء بعض التعديلات دون مناقشتها مرة أخرى، ويفوز أحد أعضاء لجنة المناقشة بالتوصية بمنح الدرجة بعد التأكد من الأخذ بهذه التعديلات في مدة لا تتجاوز ثلاثة أشهر من تاريخ المناقشة، ولمجلس الكلية الاستثناء من ذلك على ألا يتجاوز ستة أشهر من تاريخ المناقشة.
 - ج- استكمال أوجه النقص في الرسالة العلمية، وتعيد اللجنة مناقشتها خلال الفترة التي يحددها مجلس الكلية بناء على توصية مجلس القسم المختص، على ألا تزيد عن سنة واحدة من تاريخ المناقشة.
 - د- عدم قبول الرسالة العلمية.
- ولكل عضو من لجنة المناقشة الحق في أن يقدم ما لديه من مراثيات مغايرة أو تحفظات في تقرير مفصل إلى رئيس القسم في مدة لا تتجاوز أسبوعاً من تاريخ المناقشة، ويرفع إلى عميد الكلية مع تقرير لجنة المناقشة.
- ٥- إذا أوصت اللجنة بقبول الرسالة العلمية فترصد درجة الرسالة بنجاح دون درجة، وترصد الدرجة براسب دون درجة إذا أوصت اللجنة بعدم قبول الرسالة، ويلغى قيد الطالب وفقاً للمادة السادسة والعشرين.
- ٦- تكون توصية اللجنة بإعادة المناقشة لمرة واحدة فقط للطالب.

هـ. القبول والدعم الطلابي

١. متطلبات القبول بالبرنامج
(شروط القبول بالبرنامج بما في ذلك التخصصات / المؤهلات التي يتاح لها التقدم للبرنامج)
- ١- أن يكون المتقدم سعودياً أو على منحة رسمية للدراسات العليا إذا كان من غير السعوديين.
- ٢- أن يكون حاصلًا على الشهادة العالية الماجستير في مجال البرنامج، ويجوز في غير مجال تخصصه بناء على مجلس القسم المختص، وموافقة من مجلس الكلية، وللقسم اشتراط عدد من المواد التكميلية.
- ٣- في حال اشتراط مواد تكميلية يشترط ألا تزيد على فصلين دراسيين، وتثبت في سجل الطالب الأكاديمي، ولا تدخل ضمن معدله الأكاديمي الخاص بالمرحلة العلمية.
- ٤- اجتياز درجة اختبار القدرات الجامعية المحددة من الجامعة.
- ٥- اجتياز اختبار القبول لبرنامج الدكتوراه.
- ٦- أن يقدم تزكيتين علميتين.
- ٧- التفرغ خلال الدراسة، أو موافقة مرجعه الوظيفي.
٢. خدمات الإرشاد
(الأكاديمي، المهني، النفسي، الاجتماعي)
- يوجد مكتب للإرشاد الأكاديمي.
- توزيع الطلبة على مرشدين أكاديميين.
- تشكيل لجنة للطلاب المتعثرين.
- تشكيل لجنة للطلاب الموهوبين.

- إعداد ملف لكل عضو هيئة تدريس لمتابعة طلبته.
- تخصيص ساعات مكتبية وساعات للإرشاد الأكاديمي لكل عضو هيئة تدريس.
- جداول معلنة للساعات المكتبية في المقر وفي وسائل التواصل الاجتماعي.
- استطلاع الطلاب حول الإرشاد الأكاديمي.
- ملف وتقرير الإرشاد السنوي.
- طباعة دليل القسم وخطته الإرشادية ولوائح الجامعة وتوزيعها على الطلاب.
- إقامة لقاءات للتعريف بالإرشاد الأكاديمي وأهمية للطلبة.
- تعيين مرشدة تربوية للبرنامج بالتنسيق مع الجهات ذات العلاقة.
- إقامة فعاليات يوم المهنة.
- إقامة لقاءات اجتماعية لطلاب المنح.
- إقامة دورات (إرشادية - نفسية - أكاديمية).
- التواصل مع الجهات ذات العلاقة.

٣. الدعم الخاص

(بطيئو التعلم، الأشخاص ذوي الإعاقة، الموهوبون.....)

- يسمح لذوي الاحتياجات بمرافق لحضور المحاضرات.
- تكبير ورق الأسئلة في الضعف البصري.
- كتابة أسئلة الاختبار بطريقة برايل.
- إعداد أماكن مناسبة للطلبة ذوي الاحتياجات الخاصة في قاعات الدراسة والمكتبة ودورات المياه ومواقف السيارات.
- تقديم خدمات وتسهيلات من مركز الدعم الطلابي.
- تخصيص وقت خاص للاستماع لحاجاتهم.
- توفير مساعدين للطلبة ذوي الاحتياجات الخاصة أثناء الاختبارات.
- توفير قاعات اختبار خاصة بذوي الاحتياجات الخاصة.
- تشكيل لجنة للطلبة الموهوبين والمتعثرين وطلبة المنح.
- إقامة فعاليات ومسابقات.
- تكريم الموهوبين والإشادة بهم.

و. أعضاء هيئة التدريس والموظفون

١. الاحتياجات من أعضاء هيئة التدريس والإداريين والفنيين.

المرتبة العلمية	التخصص		المتطلبات والمهارات الخاصة	العدد المطلوب	
	العام	الدقيق		ذكور	إناث
أستاذ	شريعة	أصول الفقه		١٦	٨
أستاذ مشارك	شريعة	أصول الفقه		٢٤	٨
أستاذ مساعد	شريعة	أصول الفقه		٢٠	٢٠
الفنيون ومساعدو المعامل	فني	فني		٠	٠
الطاقم الإداري	إداري	إداري		٥	٣

٢. التطوير المهني

١,٢ إعداد أعضاء هيئة التدريس حديثي التعيين (الإجراءات المتبعة لتأهيل أعضاء هيئة التدريس الجدد والمهنيين (بما في ذلك بدوام جزئي أو زائر)

- عقد الدورات التدريبية المتخصصة وورش العمل لأعضاء هيئة التدريس الجدد.
- إطلاع الأعضاء الجدد على رؤية البرنامج ورسالته وأهدافه ومقرراته.
- تبادل الخبرات بين أعضاء هيئة التدريس القدامى والجدد.
- تزويد أعضاء هيئة التدريس الجدد بتوصيفات المقررات خاصة التي يدرسونها.

٢,٢ التطوير المهني لأعضاء هيئة التدريس خطة وإجراءات التطوير المهني والأكاديمي لأعضاء هيئة التدريس (مثل: مجال استراتيجيات التعلم والتعليم، تقييم الطلاب، الجوانب المهنية.... الخ)

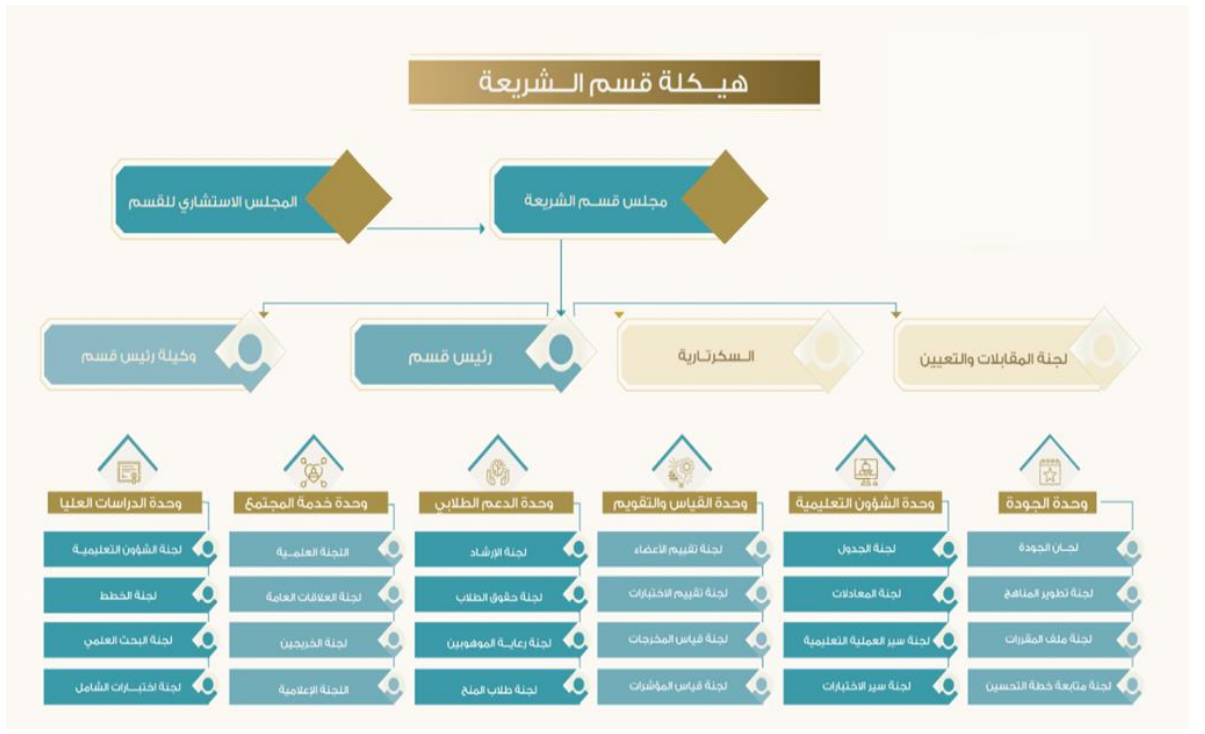
- عقد الدورات التدريبية المتخصصة وورش العمل في استراتيجيات التعليم لأعضاء هيئة التدريس.
- تبادل الخبرات بين أعضاء هيئة التدريس من خلال مجالس القسم واللجان التخصصية.
- إقامة الندوات العلمية التي تشمل أعضاء هيئة التدريس وطلبة الدراسات العليا.

- توفير المصادر والمراجع في مكتبة الكلية والجامعة.
- التحفيز على المشاركة في المؤتمرات والندوات واللقاءات العلمية.
- الاشتراك في قواعد المعلومات عن طريق الشبكة العنكبوتية.
- التواصل العلمي مع الجمعيات العلمية الفقهية والأصولية.
- توزيع طلبة الدراسات العليا على جميع أعضاء هيئة التدريس للإشراف على رسائلهم العلمية.
- إشراك جميع أعضاء هيئة التدريس بمناقشة الرسائل العلمية.
- إحالة خطط طلبة الدراسات العليا إلى أعضاء القسم لتحكيمها وإبداء ملحوظاتهم العلمية عليها.
- الاحتفاء المستمر في المجالس ومجموعات التواصل الاجتماعي بكل إنجاز جديد لعضو هيئة التدريس.
- تكريم أعضاء التدريس الذين يحصلون الترقيات العلمية تحفيزاً لهم ولبقية الأعضاء.
- زيارات الأقران من أعضاء الهيئة التدريسية.

ز. مصادر التعلم والمرافق والتجهيزات

١. مصادر التعلم آلية توفير وضمان جودة مصادر التعلم (الكتب، المراجع، مصادر التعلم الإلكترونية، مواقع الإنترنت.... الخ)
<ul style="list-style-type: none"> ● تأمين المصادر والمراجع والدوريات المتعلقة بالبرنامج بمكتبة الكلية والمكتبة المركزية بالجامعة (مكتبة الملك عبدالله) وتحديثها بشكل دوري. ● اشتراك الجامعة في العديد من قواعد المعلومات التي تخدم التخصص. ● قاعدة بيانات تحوي جميع الكتب في مكتبة الكلية وربطها بالمكتبة المركزية بالجامعة (مكتبة الملك عبدالله) ● توافر أجهزة الحاسب الآلي بمكتبة الكلية والمكتبة المركزية وربطها بالشبكة العنكبوتية. ● الاتصال بدور النشر وحضور معارض الكتب لتأمين المراجع التي يحتاجها البرنامج عن طريق المكتبة المركزية بالجامعة (مكتبة الملك عبدالله) بفرعيها. ● توفير تقنية الاتصال اللاسلكي بالقاعات الدراسية ومبنى الكلية.
٢. المرافق والتجهيزات (قائمة بالاحتياجات الرئيسية من المرافق والتجهيزات، مثل: المكتبة، المعامل، القاعات الدراسية..... الخ)
<ul style="list-style-type: none"> ● زيادة في عدد القاعات المسندة للبرنامج. ● صيانة مستمرة لطفايات الحريق وتكرار تدريب الطلبة على استخدامها. ● لوحات تعليمات عن الاخلاء ووضعتها في أماكن واضحة للطلبة.
٣. الإجراءات المتبعة لضمان توافر بيئة صحية وآمنة (طبقاً لطبيعة البرنامج)
<ul style="list-style-type: none"> ● تشكيل لجنة المرافق والتجهيزات. ● عمل جولات دورية لمتابعة جاهزية المرافق والتجهيزات. ● مخاطبة الجهات ذات العلاقة فيما يتعلق بأعمال الصيانة إلكترونية. ● التأكد من جاهزية القاعات الدراسية. ● التأكد من سلامة المرافق والتجهيزات ومطابقتها لاشتراطات الأمن والسلامة. ● توفير لوحات إرشادية للقاعات والمباني والخدمات. ● توفير مكان للكتب المحجوزة للبرنامج. ● تحديد مواعيد العمل بمكتبة الكلية. <p>* نموذج متابعة القاعات الدراسية التابعة لكلية الشريعة والدراسات الإسلامية: https://drive.google.com/file/d/1bASY8AQvxjeYaRiizwoinTbFFaSAWPq4/view?usp=shari</p>

١. إدارة البرنامج
١,١ الهيكل التنظيمي للبرنامج
(متضمناً المجالس، الإدارات، الوحدات، اللجان الدائمة... الخ)



٢,١ مشاركة المستفيدين
آلية تمثيل ومشاركة المستفيدين في تخطيط البرنامج وتطويره (الطلاب، الهيئات المهنية، الجمعيات العلمية، جهات التوظيف... الخ)

- **الطلاب:**
- من خلال استبانات تقييم المقرر، والبرنامج، وتقييم عضو هيئة التدريس.
- استبانات الخريجين.
- **جهات التوظيف:**
- تشكيل اللجنة الاستشارية.
- استبانات جهات التوظيف وتحليل نتائجها.

٢. لوائح البرنامج
توضع قائمة بلوائح البرنامج ذات العلاقة والرابط الإلكتروني لها: لائحة القبول والتسجيل، الدراسة والاختبارات، التوظيف، التأديب والتظلم... الخ

- نظام مجلس التعليم العالي والجامعات.
- لائحة الدراسات العليا
- لائحة الدراسة والاختبارات للمرحلة الجامعية.
- اللائحة المنظمة للشؤون المالية في الجامعات.
- لائحة توظيف غير السعوديين في الجامعات
- مدونة قواعد السلوك الوظيفي وأخلاقيات الوظيفة العامة

- دليل إجراءات التعاقد
- الحقوق والواجبات الوظيفية.
- لائحة إدارة الأداء الوظيفي.
- الدليل الإرشادي للائحة تقييم الأداء الوظيفي.
- اللائحة المنظمة للابتعاث والتدريب الجامعي.
- لوائح لجنة المعيدين والمحاضرين.
- إجراءات تحسين وضع المعيدين إلى محاضرين.
- لائحة الابتعاث والتدريب لمنسوبي الجامعات.
- اللائحة الموحدة للدراسات العليا في الجامعات.
- اللائحة المنظمة لشؤون منسوبي الجامعات السعوديين من أعضاء هيئة التدريس ومن في حكمهم.
- اللائحة الموحدة للبحث العلمي في الجامعات.
- اللائحة المنظمة لصناديق الطلبة بالمؤسسات التعليمية.
- القواعد المنظمة للجمعيات العلمية في الجامعات السعودية
- لائحة حقوق وواجبات الطالب

ط. ضمان جودة البرنامج

١. نظام ضمان جودة البرنامج.

يوضع الرابط الإلكتروني لدليل نظام ضمان الجودة

<https://drive.google.com/file/d/1qqZDxclbAhOgxeMRQ-orSgTd-N1s8hDK/view?usp=sharing>



٢. إجراءات مراقبة جودة البرنامج.

- تقرير الدراسة الذاتية للبرنامج كل أربع أو ثلاث سنوات.
- التقرير السنوي للبرنامج.
- توصيف البرنامج.
- توصيف المقررات.
- تقارير المقررات الفصلية.
- التقويم الذاتي للبرنامج والمقررات.
- تشكيل لجان الجودة وتوصيف مهامها ومتابعة تقاريرها.
- مراجعة تقويم أرباب العمل لأداء الخريجين.
- مراجعة استطلاعات الرأي دورياً في الجوانب التالية (قيادات البرنامج – البيئة التعليمية – مصادر التعلم – المقررات – البرنامج – أداء أعضاء هيئة التدريس – أساليب تقييم الطلبة).
- تقويم البرنامج من خلال الرأي المستقل المتوافق مع معايير المركز الوطني للتقويم والاعتماد الأكاديمي.

٣. ترتيبات مراقبة جودة مقررات البرنامج التي تُدرّس من خلال أقسام علمية أخرى.

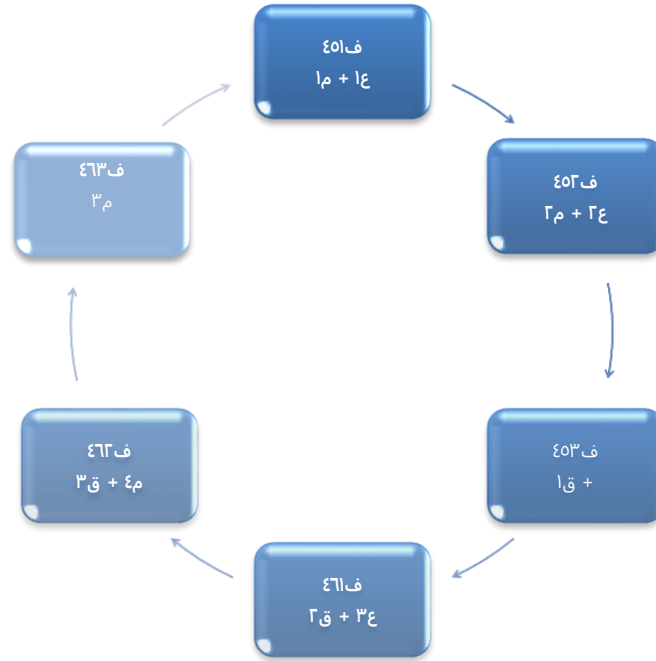
- توصيف المقررات المقدمة لطلبة البرنامج من الأقسام الأخرى.
- تقارير المقررات الفصلية للمواد التي تقدم لطلاب البرنامج من أقسام أخرى.
- مراجعة نتائج الطلبة في تلك المقررات.

٤. الترتيبات المتبعة للتأكد من تحقيق التكافؤ بين المقر الرئيس للبرنامج (بشطريه: طلاب، طالبات) وبقية الفروع الأخرى.

لا يوجد فروع للبرنامج.

٥. ترتيبات تطبيق الضوابط المؤسسية للشراكة التعليمية والبحثية (إن وجدت)

- يتم عقد الشراكات بمعرفة الجهات المختصة بإدارة الجامعة.
 - يساهم البرنامج أو أعضاؤه في الفعاليات التي تنفذ بناء على الشراكة المجتمعية للمؤسسة (بحثية كانت أو تعليمية).
٦. خطة تقييم مخرجات التعلم للبرنامج واليات الاستفادة من نتائجها في عمليات التطوير.



١. مصفوفة تقويم جودة البرنامج

توقيت التقويم	طريقة التقويم	مصدر التقويم	مجالات التقويم
نهاية العام الأكاديمي.	استطلاعات الرأي	أعضاء هيئة التدريس	تقييم عمداء الكلية
			موجهة لأعضاء هيئة التدريس
نهاية العام الأكاديمي.	استطلاعات الرأي	أعضاء هيئة التدريس	تقييم رؤساء الأقسام الأكاديمية
			موجهة لأعضاء هيئة التدريس
نهاية العام الأكاديمي.	استطلاعات الرأي	أعضاء هيئة التدريس	تقييم أداء مجلس الجامعة وجودة المناخ التنظيمي لأعضاء هيئة التدريس
نهاية العام الأكاديمي.	استطلاعات الرأي - مراجعة تقارير المقررات - تقرير لجنة تقييم الكتب التابعة للبرنامج	أعضاء هيئة التدريس	تقييم مصادر التعلم
			موجهة لأعضاء هيئة التدريس
نهاية العام الأكاديمي	استطلاعات الرأي	أعضاء هيئة التدريس	تقييم أعضاء هيئة التدريس
			لبينة العمل في البرنامج
نهاية العام الأكاديمي	استطلاعات الرأي - تقرير لجنة تقييم المرافق والتجهيزات التابعة للبرنامج - استمارة احتياجات القاعة الدراسية	أعضاء هيئة التدريس	قياس رضا أعضاء هيئة التدريس
			عن المرافق والتجهيزات
نهاية العام الأكاديمي	استطلاعات الرأي	أعضاء هيئة التدريس	تقييم أعضاء هيئة التدريس للخدمات الالكترونية التي تقدمها الجامعة
نهاية العام الأكاديمي	استطلاعات الرأي	أعضاء هيئة التدريس	مدى الرضا الوظيفي
			لأعضاء هيئة التدريس بالجامعة
نهاية العام الأكاديمي	التغذية الراجعة من أعضاء هيئة التدريس من خلال تقارير المقرر- استطلاعات رأي الطلبة في البرنامج	أعضاء هيئة التدريس- الطلاب	تقييم الطلبة للبرنامج
نهاية الفصل الدراسي	التغذية الراجعة من أعضاء هيئة التدريس من خلال تقارير المقرر- استطلاعات رأي الطلبة	أعضاء هيئة التدريس- الطلاب	تقييم الطلبة للمقررات الدراسية
نهاية العام الأكاديمي	استطلاعات الرأي	الطلاب	تقييم الطلبة للخدمات
نهاية الفصل	استطلاعات الرأي -	الطلاب	تقييم الطلبة لمصادر التعلم
	استمارة احتياج مراجع		
السنة الأولى بعد التخرج	استطلاعات الرأي	الطلاب	تقييم الخريجين لجودة البرنامج
بعد إكمال سنة من التوظيف	استطلاعات الرأي	أرباب العمل	تقييم وآراء جهات التوظيف
			لطلبة البرنامج
نهاية كل فصل	استطلاعات الرأي -	الطلاب - أعضاء هيئة التدريس	فاعلية التدريس
	تقرير زيارة الأقران		
الفصل التالي لتدريس المقرر	استطلاعات الرأي - تقرير لجنة تقييم اسئلة الاختبار - تقرير لجنة تصحيح العينة العشوائية	الطلاب - أعضاء هيئة التدريس	تقييم اسئلة الاختبارات
			وتصحيح الإجابات

مجالات / جوانب التقويم (قيادة البرنامج، فاعلية التدريس والتقويم، مصادر التعلم، الخدمات، الشراكات.... الخ)

٨. مؤشرات أداء البرنامج الرئيسة:

الفترة الزمنية لتحقيق مؤشرات الأداء المستهدفة (٣ سنوات) عام

م	الرمز	مؤشر الأداء الرئيس	المستوى المستهدف	طرق القياس	توقيت القياس
١	KPI-PG-1	نسبة المتحقق من مؤشرات أهداف الخطة	٧٠٪	النسبة المئوية لمؤشرات أداء أهداف الخطة التشغيلية للبرنامج التي حققت المستوى السنوي المستهدف إلى إجمالي عدد المؤشرات المستهدفة لهذه الأهداف في نفس السنة	نهاية كل عام
٢	KPI-PG-2	تقييم الطلاب لجودة خبرات التعلم في البرنامج	٣، ٥ من ٥	متوسط التقدير العام لطلاب السنة النهائية لجودة خبرات التعلم في البرنامج على مقياس من خمسة مستويات في مسح سنوي (استبانات تقييم البرنامج)	نهاية كل فصل
٣	KPI-PG-3	تقييم الطلاب لجودة المقررات	٣، ٥ من ٥	متوسط تقدير الطلاب العام لجودة المقررات على مقياس من خمس نقاط في مسح سنوي	نهاية كل فصل

م	الرمز	مؤشر الأداء الرئيس	المستوى المستهدف	طرق القياس	توقيت القياس
٣	KPI-PG-4	تقييم الطلاب لجودة الإشراف العلمي	٣، ٥ من ٥	متوسط تقدير الطلاب العام لجودة الإشراف العلمي على مقياس خمس نقاط في مسح سنوي	نهاية كل عام
٣	KPI-PG-5	متوسط المدة التي يتخرج فيها الطلاب	٩ فصول	متوسط المدة الزمنية (بالفصول الدراسية) التي يقضيها الطلاب للتخرج من البرنامج	نهاية كل فصل
٣	KPI-PG-6	معدل تسرب الطلاب من البرنامج	٪٠	النسبة المئوية للطلاب الذين لم يكملوا البرنامج إلى إجمالي عدد طلاب الدفعة نفسها	نهاية كل عام
٣	KPI-PG-7	توظيف الخريجين	٪٥٠	النسبة المئوية لخريجي البرنامج الذين توظفوا خلال السنة الأولى من تخرجهم إلى إجمالي عدد الخريجين في السنة نفسها	نهاية كل عام
٣	KPI-PG-8	تقويم جهات التوظيف لكفاءة خريجي البرنامج	٣، ٥ من ٥	متوسط التقدير العام لجهات التوظيف لكفاءة خريجي البرنامج، على مقياس من خمس مستويات في مسح سنوي	نهاية كل عام
٤	KPI-PG-9	رضا الطلاب عن الخدمات المقدمة	٣، ٥ من ٥	متوسط تقدير رضا الطلاب عن الخدمات المختلفة التي يقدمها البرنامج (المطاعم، النقل، المرافق الرياضية، المطاعم، الإرشاد الأكاديمي) على مقياس من خمس مستويات في مسح سنوي	نهاية كل فصل
٥	KPI-PG-10	نسبة الطلاب إلى أعضاء هيئة التدريس	١:٠٧	نسبة إجمالي عدد الطلاب إلى إجمالي عدد أعضاء هيئة التدريس المشاركين في تقديم البرنامج بدوام كامل أو ما يعادله	بداية كل عام
٥	KPI-PG-11	النسبة المئوية لتوزيع أعضاء هيئة التدريس بحسب الرتبة العلمية	٤٥٪ أستاذ ٣٥٪ أستاذ مشارك ٢٠٪ أستاذ مساعد	النسبة المئوية لتوزيع أعضاء هيئة التدريس المشاركين في تقديم البرنامج بحسب الرتبة العلمية	نهاية كل عام
٥	KPI-PG-12	نسبة أعضاء هيئة التدريس من البرنامج	٪٠	نسبة هيئة التدريس الذين يغادرون البرنامج سنويًا لأسباب غير بلوغ سن التقاعد إلى العدد الإجمالي لأعضاء هيئة التدريس	نهاية كل عام
٦	KPI-PG-13	رضا المستفيدين عن مصادر التعلم	٣، ٥ من ٥	متوسط تقدير رضا المستفيدين عن مصادر التعليم على مقياس من خمس مستويات في مسح سنوي من حيث: ب-خدمات الدعم المقدمة للاستفادة منها	نهاية كل فصل
٦	KPI-PG-14	رضا المستفيدين عن المرافق والتجهيزات البحثية	١، ٥ من ٥	متوسط تقدير رضا المستفيدين عن المرافق والتجهيزات البحثية (طبقًا لطبيعة البرنامج) على مقياس من خمس مستويات في مسح سنوي	نهاية كل فصل
٧	KPI-PG-15	النسبة المئوية للنشر العلمي لأعضاء هيئة التدريس	٪٧٠	النسبة المئوية لأعضاء هيئة التدريس المشاركين في تقديم البرنامج الذين نشروا بحثًا واحدًا على الأقل خلال السنة إلى إجمالي أعضاء هيئة التدريس في البرنامج	نهاية كل عام
٧	KPI-PG-16	معدل البحوث المنشورة لكل عضو هيئة التدريس	١	متوسط عدد البحوث المحكمة أو المنشورة لكل عضو هيئة التدريس المشاركين في تقديم البرنامج خلال السنة (إجمالي عدد البحوث المحكمة و/أو المنشورة إلى إجمالي عدد أعضاء هيئة التدريس خلال السنة)	نهاية كل فصل
٧	KPI-PG-17	معدل الاقتباسات في المجالات المحكمة لكل عضو هيئة تدريس	لا يتوفر	متوسط عدد الاقتباسات في المجالات المحكمة من البحوث العلمية المنشورة (إجمالي عدد الاقتباسات في المجالات المحكمة من البحوث العلمية المنشورة لأعضاء هيئة التدريس المشاركين في تقديم البرنامج إلى إجمالي البحوث المنشورة)	-
٧	KPI-PG-18	نسبة النشر العلمي للطلاب	للنشر العلمي ٪١٠ للمشاركة في المؤتمرات ٪٣	النسبة المئوية للطلاب الذين: أ-نشروا بحوثهم في مجلات علمية محكمة ب-قدموا أوراقًا علمية في المؤتمرات إلى إجمالي عدد الطلاب في البرنامج خلال السنة	في نهاية العام
٧	KPI-PG-19	عدد براءات الاختراع والابتكار وجوائز التميز	١	عدد: أ-براءات الاختراع والمنتجات الابتكارية ب-جوائز التميز الوطنية والعالمية الحاصل عليها طلاب ومنسوبي البرنامج سنويًا	نهاية كل عام

ي. بيانات اعتماد التوصيف

مجلس القسم	جهة الاعتماد:
	رقم الجلسة:
	تاريخ الجلسة: